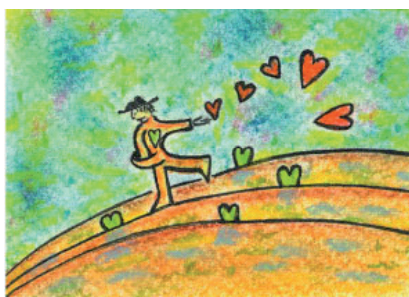


## DOSSIER DE PRESSE



### **Mairie du 13<sup>e</sup> et 14<sup>e</sup> arrondissement**

Un événement organisé par :

Réseau Semences paysannes  
Cazalens - 81 600 BRENS  
[www.semencespaysannes.org](http://www.semencespaysannes.org)

#### LES CONTACTS :

[contact@forumbiodiversite2009.org](mailto:contact@forumbiodiversite2009.org)  
Thomas Levillain 05.63.41.72.86 [thomas@semencespaysannes.org](mailto:thomas@semencespaysannes.org)  
Cécile Rousseau : 04.90.55.78.23 [conf13@free.fr](mailto:conf13@free.fr)

## CONTEXTE :

**Nous avons perdu au cours du vingtième siècle 80 % des espèces et variétés végétales cultivées et consommées durant les siècles précédents.**

Le pourtour de la Méditerranée est le centre d'origine et de diversification de multiples espèces qui sont à la base de notre alimentation. Fruit d'une sélection souvent millénaire, cette biodiversité cultivée témoigne d'un riche patrimoine et d'un échange dynamique entre les communautés humaines<sup>1</sup>.

Elle forme toujours le socle de la souveraineté alimentaire des peuples méditerranéens mais elle est aujourd'hui sévèrement menacée. Le développement de l'agriculture industrielle, la spécialisation et la concentration du métier de semencier, le développement des biotechnologies menacent grandement ce trésor génétique et les savoir-faire associés. La première cause en est l'interdiction des semences paysannes, conservées, sélectionnées et renouvelées patiemment chaque année par les paysans et les jardiniers, dans leurs champs et leurs jardins. On parle d'effondrement de la biodiversité cultivée et des savoir-faire qui ont construit la diversité des cultures méditerranéennes...

**Le Forum méditerranéen de la biodiversité cultivée et culturelle, Marseille 2009, a pour objectif de sensibiliser un large public à la conservation et à la gestion de ce patrimoine cultivé et culturel et d'échanger entre tous ceux qui sont concernés par cette érosion génétique et apportent des solutions concrètes pour y remédier.**

## OBJECTIF :

- **d'information et de sensibilisation** sur la biodiversité cultivée et les savoir-faire associés en direction de la population citadine, afin de renforcer le lien entre projet agricole, projet culturel et projet de société ;
- **d'échanges d'expériences et de savoir-faire** entre les porteurs de projets régionaux, nationaux, européens et méditerranéens engagés dans des actions en faveur de la biodiversité cultivée ;
- **de plaider** sur les enjeux locaux et internationaux des semences paysannes.

---

<sup>1</sup> Plus de 80 espèces de plantes agricoles et alimentaires sur les 90 espèces les plus utilisées aujourd'hui sur la planète ont été domestiquées dans le bassin méditerranéen.

## PROGRAMME COMPLET DU FORUM MÉDITERRANÉEN DE LA BIODIVERSITÉ CULTIVÉE

14 ET 15 OCTOBRE : CONFÉRENCE INTERNATIONALE «LES CHANCES DES  
SEMENCES PAYSANNES »

*LYCÉE AGRICOLE AIX VALABRE*

Le programme de recherche FSO est financé par la Communauté Européenne pour fournir des propositions concrètes d'évolution de la réglementation européenne sur les semences ayant pour but de favoriser la conservation de la biodiversité et la sélection à la ferme. Il doit enrichir les débats sur les changements en cours de ce cadre réglementaire (catalogue, certification, règle de mise en marché, droits de propriété intellectuels). Étant donné que les stratégies les plus intéressantes de sélection à la ferme ont été menées dans les pays du Sud et que ces pays adoptent souvent une nouvelle législation sur les semences proche de celle existant en Europe, les partenaires de FSO partageront leurs opinions avec des experts, des scientifiques et des agriculteurs du Sud.

La conférence a pour objectif de :

- 1. Echanger sur les résultats du programme de recherche FSO ;
- 2. Favoriser les échanges entre différents acteurs de la semence ;
- 3. Ébaucher un ensemble de propositions juridiques pour un usage durable et efficace de la biodiversité agricole en tenant compte entièrement des avantages partagés au niveau global.

Les acteurs invités seront des scientifiques, des experts des réseaux et des initiatives des O.N.G. et de la société civiles, des agriculteurs d'Europe et des pays du Sud, ainsi que des décisionnaires et des journalistes. La conférence aboutira à une déclaration finale des participants, contenant un ensemble de propositions des meilleures stratégies pour la conservation de la biodiversité et la sélection à la ferme. La conférence aura un moment spécifique à consacrer aux médias pour disséminer des résultats de FSO à un large public.

## 16 octobre 2009 : Assises régionales de la biodiversité cultivée

*CONSEIL RÉGIONAL PROVENCE-ALPES-CÔTES-D'AZUR (SOUS RÉSERVE)*

Le Conseil Régional Provence-Alpes-Côtes-d'Azur, organisera en collaboration avec le Réseau Semences Paysannes une journée régionale intitulé « Assise régionale sur la biodiversité cultivée et le droits des agriculteurs ». Cette journée a pour objectif :

- faire avancer en France l'application des Droits des agriculteurs définis dans le TIRPAA par l'adoption d'une délibération du conseil régional sur ce thème
- faire connaître les initiatives sur la biodiversité cultivée en région PACA
- fédérer les initiatives régionale pour avoir une meilleure visibilité
- proposer avec la région un programme concret de soutien aux initiatives de terrain sur la biodiversité cultivée

## 17 et 18 octobre 2009 : Forum grand public

*MAIRIE DU 13 ET 14<sup>È</sup> ARRONDISSEMENT, PARC DU GRAND SÉMINAIRE, RELAIS NATURE SAINT-JOSEPH.*

Au programme, des conférences, des ateliers de transformations, des expositions (il est toujours possible d'amener des échantillons de votre biodiversité), une bourse d'échange de graines (vous pouvez amenez vos graines)... Bien sûr, des aspects festifs jalonnent ces journées pour que les semences paysannes soient fêtées comme il se doit.



## LIEU DU FORUM PUBLIC

Mairie du 13 et 14<sup>e</sup> arrondissement, parc du Grand Séminaire, relais nature Saint-Joseph.

### PROGRAMME DU FORUM :

#### Espace potagères :

tomates, piments, pommes de terres, haricots, courges. Ces collections seront complétées par les collections vivantes dans les jardins du relais nature Saint-Joseph.

#### Espace fourragères :

une exposition sur les plantes fourragères locales, comme le sainfoin, et des panneaux explicatifs sur l'autonomie en protéines des élevages.

#### Espace céréales :

blés, maïs... quelques variétés de maïs ont été semées dans les jardins du relais nature Saint-Joseph.

#### Espace fruits :

pommes, poires, amandes, figues, dattes.

#### Des expositions de la biodiversité méditerranéenne :

plus de 1 500 variétés des principales espèces cultivées.

#### Plantes aromatiques et médicinales

## DES ATELIERS ET ANIMATIONS

**Notre objectif est de sensibiliser le public à la biodiversité par les goûts, les saveurs et les savoirs autour de la biodiversité. Chaque plante a un usage dans une communauté humaine. À travers ces ateliers, les visiteurs pourront découvrir de nombreuses coutumes et savoir-faire.**

- Atelier transformation des plantes aromatiques et médicinales : baume, pommade, distillation, transformation de base des plantes médicinales
- Des ballades botaniques sur le parc avec Thierry Thévenin et Gérard Ducerf
- Atelier sur la conduite des vergers et greffage
- Atelier transformation des fruits : jus de pommes
- Atelier « fabrication du pain du levain jusqu'à la cuisson »
- Atelier « fabrication de pâtes »
- Atelier sur la production de semences de blés paysans
- Atelier « dégustation de tomates »
- Atelier « produire ses graines potagères »
- Atelier de confection de feutre
- Atelier dégustation et éveil des sens
- Atelier : « les OGM et les élus locaux » par le collectif anti-OGM 13/84
- Atelier « production et conservation de pommes de terre »

### UN ESPACE BOURSES AUX GRAINES

L'échange de graines est une des conditions de création de la biodiversité. Il nous semble opportun que chaque jardinier ou paysan qui se rend sur le forum puisse apporter et échanger des graines à semer dans son jardin.

## CONFÉRENCES GRAND PUBLIC

**Conférence avec une ou plusieurs têtes d'affiche qui sont capables de traiter le thème de la biodiversité de manière globale et claire pour le grand public.**

### **Samedi 17 octobre à 14h : pourquoi semer la biodiversité ?**

Francis Hallé (*Radeau des cimes*)

Gérard Ducerf (*Promonature*)

Selim Louafi (*Traité international sur les ressources phytogénétiques pour l'alimentation et l'agriculture*)

Guy Kastler (*Réseau Semences paysannes*)

### **Samedi 17 octobre à 16h : usages de la biodiversité**

Riccardo Bocci (*Rete Semi Rurali*)

Gérard Guillot (paysan, producteur du blé meunier d'Apt, *Agribio 04*)

Laurence Dessimoulie (cuisinière, *Réseau Semences paysannes*)

Laurence Chabert (ethnobotaniste)

### **Samedi 17 octobre à 18h : projection du film « Blé, chronique d'une mort annoncée »**

Jean-Francois Berthelot (paysan, centre et terre d'accueil des blés)

Jean-Pierre Berlan (chercheur retraité INRA)

### **Dimanche 18 octobre à 10h30 : projection du film « L'Ortie, fée de la résistance »**

suivi d'un débat

Thierry Thévenin (*Les Simples*)

Vincent Mazières (ASPRO-PNPP)

Jean-Luc Juthier (arboriculteur)

### Dimanche 18 octobre à 14h : les fruits méditerranéens

Marie Tarbouriech (*Fruits oubliés PACA*)

Nordine Ben Saadoun (Poeniculteur de M'zab)

### Dimanche 18 octobre à 16h : les variétés paysannes traditionnelles et modernes en PACA

Anne-Claude Kieffer (paysanne, *Plantes compagnes*)

Jean-Pierre Talichet (PNR du Luberon)

Jean-Luc Danneyrolles (paysan, *Le Potager d'un curieux*)

#### JEAN-LUC DANNEYROLLES, PAYSAN DE LA BIODIVERSITÉ

Jean-Luc est l'âme du potager d'un curieux, bien que celui-ci puisse revendiquer d'avoir une âme à lui, puisqu'il le laisse s'exprimer et se déplacer à sa guise... Tranquille, au cœur du Lubéron et des lavandes entêtantes, il sème et récolte des graines de plantes, qu'il choisit pour la beauté qu'il leur trouve, pour leur usage souvent oublié, pour leurs fruits ou leurs fleurs. Dans la salle commune, des bouquets, suspendus par les pieds, nous voient entrer et lever la tête pour les admirer et les humer. Au sol, ce sont des corbeilles de graines qui attirent la main comme le sable d'une plage. Pendant ce temps, des groupes d'enfants et des cyclo-touristes de passage se baladent dans le jardin et explorent ses merveilles et ses recoins ombragés propices à une sieste méditative.

Jean-Luc a mis, comme les autres paysans passionnés de diversité, des années à cultiver son jardin et en faire une sorte d'arche accueillante, accompagné par sa famille et des stagiaires motivés. Il a remis en culture des plantes sauvages du coin, ou planté ce que les amis lui apportaient en cadeau de passage, ou tout simplement des semences qu'il achetait. Aujourd'hui, tout en continuant au hasard des rencontres à enrichir ses collections, il vend à son tour le produit de sa patience.

Qu'attend-il de la journée régionale sur la biodiversité cultivée ? Un espoir, celui de voir reconnaître par les pouvoirs publics que les acteurs de la biodiversité fournissent un travail digne d'une valorisation par la société. Sauvegarder les variétés en voie de disparition, c'est un travail d'utilité publique, et à ce titre il souhaite promouvoir le concept de « fermes de la biodiversité ». Les objectifs de ces hauts-lieux de biodiversité cultivée seraient en un slogan de « maintenir, multiplier, transmettre et former ». C'est-à-dire qu'aux activités de maintien et de multiplication de la biodiversité locale, il faudrait ajouter la formation et la transmission de savoir-faire. Mais le chemin est encore long, car même certains organismes pourtant susceptibles de s'associer à la démarche, voient en Jean-Luc un concurrent. Comme quoi, ils n'ont pris aucune leçon de la nature, chez qui la concurrence fait souvent place à la symbiose...



## LES DOCUMENTAIRES SUR LA BIODIVERSITÉ

**Nous disposons d'une ressource importante de films documentaires sur la biodiversité cultivée et les semences paysannes. Ces films sont souvent des outils pédagogiques de bonne qualité et permettent de sensibiliser le grand public aux enjeux sur la biodiversité cultivée. L'espace films sur la biodiversité se déroulera les samedi et dimanche soit sous forme de conférence débat soit sous la forme de projection en continu.**

TITRES	RÉALISATEUR/TRICE
Blé, chronique d'une mort annoncé	Marie-monique Robin
Les Blés d'or	Honorine Perino
La Fin des haricots	Anne beucher
Le Blé de septembre	Peter Krieg
Notre pain quotidien	Nikolaus Geyrhalter
Du blé au pain : une histoire en Lubéron	Agribio 04
Bonheur national brut	Sandra Blondel et Pascal Hannequin
L'Ortie, fée de la résistance	Perinne Bertrand et Yann Grill
Bien commun	Carole Poliquin
Le Goût perdu de la pomme de terre	Jean-Pierre Métivet et Pascal Stelletta



UN ESPACE MARCHÉ PAYSAN / PÉPINIÉRISTES / RESTAURATION / FORUM ASSOCIATIF

**Un marché paysan et de pépiniéristes** où les exposants pourront échanger ou vendre leurs produits. Plus de 30 producteurs sélectionnés suivant les critères du marché paysan. Un règlement intérieur a été rédigé à cet effet.

**Un espace restauration** assuré par des producteurs et des restaurants associatifs locaux.

**Un forum associatif** qui sera une vitrine pour les associations locales, régionales ou nationales.

DES ANIMATIONS FESTIVES

Le forum sera animé par des groupes de musique et d'autres animations.  
La soirée du samedi soir se clôturera par un concert avec deux groupes :

#### **Loulou Green**

Un duo parisien déjanté qui réinvente la chanson populaire version écolo.  
Sites : <http://www.myspace.com/loulogreenmusic>

#### **Wonderbrass – La fanfare opulente de Marseille**

Ils mettent le feu aux poudres où qu'ils passent, déjantés mais jamais fatigués, ambiance délirante, enivrante et chaleureuse assurée ! Swing, tzigane, pop, chanson, reggae, ska, salsa, traditionnel... Des bonnes recettes d'un peu partout. Et puis aussi, des compositions très personnelles, des univers très originaux mais jamais hermétiques. Saxos, trompettes, trombones, tubas, percus, banjo, accordéon, mégaphone, et Jean Passe...

Site : <http://www.wonderbrass.fr/>

## LES ORGANISATEURS :



**Le réseau Semences paysannes est constitué d'organisations paysannes et d'agriculture biologique nationales ou locales, d'organisations spécialisées, d'artisans, de paysans, d'associations semencières ou pépiniéristes, d'associations de développement, d'ONG, de collectivités territoriales et d'associations de conservation de la biodiversité. Né en 2003, il compte aujourd'hui 46 organisations membres.**

## Ses missions :

- mettre en relation les initiatives favorisant la biodiversité dans les fermes et les jardins ;
- faciliter les formations, échanges et réappropriation des savoir-faire ;
- œuvrer à la reconnaissance technique, scientifique et juridique des pratiques paysannes de production de semences et plants ;
- favoriser, en partenariat avec la recherche, l'émergence de nouveaux schémas de sélection, de création variétale et de distribution de semences adaptées aux agricultures biologiques, biodynamiques et paysannes ;
- consolider la conservation et la gestion dynamique de la biodiversité agricole dans les fermes et les jardins ;
- sensibiliser le grand public sur les enjeux liés à la production et à la commercialisation des semences.

### OÙ LES TROUVER ?

cazalens – 81 600 BRENS  
Tél/ fax : 05 63 41 72 86  
[www.semencespaysannes.org](http://www.semencespaysannes.org)

#### LA TOUSELLE

Dans les régions méditerranéennes, les touselles étaient les froments les plus appréciés pour la meunerie et la panification. Ce sont donc des blés de qualité, adaptés au terroir à la suite d'une sélection paysanne millénaire et attachée à la civilisation rurale de nos ancêtres au même titre qu'un monument historique.

Elles possèdent quelques atouts qui devraient satisfaire un nombre croissant de consommateurs :

- richesse nutritionnelle en minéraux et vitamines
- relative pauvreté en gluten
- arômes typés

Elles peuvent, de nouveau, enrichir par leur beauté le paysage méditerranéen. C'est pourquoi nous avons pris la touselle comme emblème de notre syndicat de promotion, ce qui n'exclut pas pour autant les autres froments, seigles, orges, richelles, saissettes, pétanielles, pomelles, poulards et autres de nos ancêtres.

#### UN MEMBRE DU RSP : LE SYNDICAT TOUSELLE :

En réaction au courant dominant, qui rejette la biodiversité extraordinaire que la nature nous offre généreusement, conscients qu'il nous mène dans une impasse majeure, des hommes et des femmes œuvrent pour la biodiversité, en respectant la nature et en remettant à l'honneur la riche diversité des variétés anciennes de plantes cultivées, héritage de nos ancêtres.

Depuis les rencontres d'Auzeville en février 2003 et la création du réseau semences paysannes, après le développement des fruits oubliés et des variétés anciennes de légumes, ce sont maintenant les variétés anciennes de céréales qui sortent de l'oubli.

#### POUR QUI ?

Pourtant la tâche n'est pas facile : il nous faut surmonter les obstacles techniques, approfondir notre connaissance de ces variétés anciennes, retrouver les savoir-faire, réadapter les semences aux terroirs, au climat qui évolue, lutter contre les maladies et les prédateurs, la pollution, nous devons aussi surmonter les obstacles réglementaires et trouver une solution légale au problème des semences. Simultanément, nous devons retrouver les méthodes de transformation, développer les débouchés et assurer la promotion.

C'est pourquoi tout le monde a sa place dans notre syndicat, agriculteur, meunier, boulanger, transformateur et consommateur de soutien. Il y a du travail pour tous et pour longtemps, pour que chacun puisse produire, utiliser ou consommer cette exceptionnelle diversité qui fait la richesse de la vie.

Syndicat de promotion Touselle, chez Henri Ferté, président, 2025 ch du Mas de Mayan à Nîmes

#### NOS MEMBRES SONT ENGAGÉS DANS DES ACTIONS CONCRÈTES :

- collecte et sauvegarde de blés anciens et sélection pour l'agriculture biologique, la production de farine sur meule de pierre et la panification au levain naturel ;
- essais de blés durs rustiques et de transformation en pâtes alimentaires ;
- essais de maïs populations de diverses origines pour la culture en conditions biologiques ;
- essais, de variétés traditionnelles de potagères pour leur intérêt en agriculture biologique, leur qualité nutritionnelle et la vente de proximité ;
- mise en réseau de vigneron et arboriculteurs professionnels et amateurs à la recherche d'alternative aux plantations monoclonales.

## Fruits Oubliés

Provence – Alpes – Côte d'Azur

**Fruits oubliés PACA :** *Fruits oubliés, sauve qui pomme* est une association créée en 1981 par des passionnés soucieux de la préservation des variétés de fruits : Christian Catoire, Pierre Krebs et Pierre Meynadier. Leur travail s'est progressivement centré sur la recherche documentaire, la détermination variétale et la classification et a donné naissance au Centre international de recherches pomologiques et de documentation fruitière *Christian Catoire*, devenu depuis le Centre municipal de pomologie d'Alès.

L'association *Fruits oubliés* s'est dès lors orientée de façon complémentaire vers des actions de terrain : inventaire des variétés fruitières locales, sensibilisation du public et des professionnels à l'intérêt de ces variétés, actions de conservation, etc.

Fruits oubliés PACA

915 route de Velleron – 84 800 L'ISLE-SUR-LA-SORGUE

Tél : 04 90 20 73 00 - Mél : fruitsoubliespaca@orange.fr



**Les Croqueurs de pommes des Alpes latines** est une association créée en octobre 2005 et qui a pour objet la recherche et la sauvegarde du patrimoine fruitier régional ainsi que la promotion des variétés fruitières locales, méritantes.

Elle est ouverte à toute personne intéressée par les anciennes variétés de fruits et voulant en savoir plus dans ce domaine : plantation, taille, entretien...

Les Croqueurs de pommes des Alpes latines

chez Marie Tarbouriech

La Côte – 05000 NEFFES



**AGRIBIO 04** est l'association qui rassemble les producteurs bios des Alpes de Haute Provence. Fondée en novembre 1997, ses membres constitutifs sont issus du syndicat des Producteurs agrobiologiques du 04 qui regroupait, depuis 1988, des producteurs suivant le cahier des charges de l'agriculture biologique.

L'association fédère aujourd'hui la majorité des agriculteurs biologiques qui représente plus de 13% des agriculteurs du département (soit 184 exploitations) pour 8,1% des surfaces cultivées en bio et en conversion (soit 12 105 ha).

Maison du patrimoine

rue de la Bourgade – 04 300 MANE

Tél. 04 92 72 53 95 - Mél : agribio04@bio-provence.org



L'association **Foll'avoine** est une émanation du collectif *Vaucluse sans OGM* (regroupant associations, syndicats et citoyens engagés) qui entend s'étendre sur l'ensemble de la région PACA avec pour objet la défense d'une biodiversité sans OGM ni brevet.

Ainsi, plusieurs campagnes sont menées de front par les membres du collectif. Il s'agit de *Ma commune sans OGM* avec pour objectif la prise de délibérations et d'arrêtés anti-OGM par les élus, l'information sur l'actualité des OGM, la promotion d'une agriculture saine, propre de qualité et locale avec comme but que des paysans puissent avoir les moyens de s'installer et enfin le passage des cantines au bio afin d'assurer aux enfants une alimentation respectueuse d'eux même et de la planète.

Mél : collectif1384@yahoo.fr



La **Confédération paysanne PACA** est un syndicat agricole pour le droit à la souveraineté alimentaire et la défense d'une agriculture paysanne respectueuse des paysans et répondant aux attentes de la société.

Confédération paysanne de Provence-Alpes-Côte d'azur

Place des 3 moulins – 83170 BRIGNOLES

Tél/Fax : 04 94 78 39 53 - Mél : cppaca@wanadoo.fr - Site : [www.confederationpaysanne.fr](http://www.confederationpaysanne.fr)



L'**ARDEAR PACA**, créée en 2005 par des paysans et pour des paysans, *l'association régionale pour le Développement de l'emploi agricole et rural de Provence-Alpes-Côte d'Azur*, a pour objectif d'impulser une politique de maintien et de renouvellement des paysan(ne)s par la coordination, la mutualisation et la valorisation du travail des *associations pour le Développement de l'emploi agricole et rural* (ADEAR) départementales, notamment sur l'accompagnement à l'installation pour la création d'exploitations agricoles.

ARDEAR PACA

Place des 3 moulins – 83170 BRIGNOLES

Tél/Fax : 04 94 78 39 53



**Alliance Provence** est une association qui s'est donnée pour but de promouvoir l'information et l'intervention dans le débat public des conséquences des politiques et pratiques agricoles sur le maintien des agriculteurs, la consommation et l'environnement, ainsi que les problèmes liés au commerce ou à l'échange des produits agricoles ou assimilés, en France, en Europe et dans le monde. Elle anime et fédère de nombreuses AMAP.

Alliance Provence

17 rue Daniel Melchior – 83000 TOULON

Tél : 04 94 98 80 00 - Mél : [allianceprovence@wanadoo.fr](mailto:allianceprovence@wanadoo.fr) - Site : <http://allianceprovence.org>

**Les Paniers marseillais** est un réseau marseillais d'associations de consommateurs en partenariat solidaire avec des producteurs en pratique biologique et/ou agro écologique.

Nos objectifs : favoriser l'accès du plus grand nombre à l'alimentation biologique et aux produits écologiques ; être un lieu de réflexion et d'action concernant l'environnement, la nourriture et la santé.

Les Paniers marseillais

93 la Canebière – 13001 MARSEILLE

Tél : 04 91 55 39 50 - Mél : [contact@lespaniersmarseillais.org](mailto:contact@lespaniersmarseillais.org) - Site : <http://lespaniersmarseillais.org>

**Bio de Provence-Alpes-Côte d'Azur** fédère les six groupements départementaux d'agriculteurs biologiques de la région. Association créée en 1992, *Bio de Provence* est l'échelon régional de la *Fédération nationale d'agriculture biologique* (FNAB). Son conseil d'administration se compose de dix administrateurs qui sont agriculteurs biologiques.

*Bio de Provence* a pour objectif de promouvoir et de développer l'agriculture biologique, mode de production agricole qui s'attache à préserver les équilibres environnementaux, sociaux, humains et économiques.

Bio de Provence Alpes Côte d'Azur

Chemin de la Castelette – 84911 AVIGNON Cedex 09

Tél : 33 (0)4 90 84 03 34 - Mél : [contact@bio-provence.org](mailto:contact@bio-provence.org) - Site : [www.bio-provence.org](http://www.bio-provence.org)

**Association envisages** est une association d'éducation au commerce équitable et aux alternatives écologiques.

**Festi'Sol** se propose d'être un cycle de forum itinérants qui intègre à partir de l'été 2009 la programmation de différents festivals régionaux de la Région Provence-Alpes-Côte d'Azur portant sur la solidarité et les initiatives citoyennes et solidaires (Forum des alternatives, eco-festivals, etc.) en y apportant des outils (certains mis au point par *Fokus 21*) et des ressources diverses : expositions, films, ateliers, conférences...

Ce cycle se finira au printemps 2010 à Aubagne par un événement régional sur plusieurs jours à destination des professionnels, du grand public, des scolaires et des institutionnels.

Coordonné par l'**APEAS**, l'*agence provençale de l'Économie alternative et solidaire*, il sera co-construit par les structures participantes sur le territoire de la Région et il se veut le plus ouvert et participatif possible grâce notamment à l'utilisation d'outils collaboratifs.

Mél : [pascal.hennequin@apeas.fr](mailto:pascal.hennequin@apeas.fr) - Sites : [www.festisol.org](http://www.festisol.org) et [www.apeas.fr](http://www.apeas.fr)

## FOKUS 21

**Fokus 21** a pour objectif de produire, de réaliser et de diffuser des outils photos et vidéos dont les thématiques sont susceptibles de provoquer le débat public sur des questions citoyennes comme l'écologie, l'économie solidaire... Depuis cette année, elle oriente plus son action éducative et veut développer les outils vidéo et photo comme véritables outils d'expression citoyenne. Elle travaille actuellement à la refonte complète de son site internet en vue de développer très prochainement une véritable télé web participative.

Site : <http://fokus.free.fr>



**BEDE** est une organisation de solidarité internationale fondée en 1994, adhérente du *Réseau Semences paysannes* et basée à Montpellier. Elle travaille prioritairement sur la rive sud de la méditerranée et en Afrique de l'Ouest. Les objectifs de BEDE sont :

- documenter et valoriser les innovations paysannes auprès du grand public ;
- appuyer la construction d'initiatives paysannes et d'échanges d'expériences ;
- soutenir les droits collectifs sur les ressources naturelles (eau, semences, terre) pour la souveraineté alimentaire ;
- prévenir les risques technologiques (OGM, pesticides, surexploitation des ressources).

Association BEDE 47

Place du Millénaire – 34000 MONTPELLIER

Tél/fax +33 (0) 4 67 65 45 12 - Mél : [bede@bede-asso.org](mailto:bede@bede-asso.org) - Site : [www.bede-asso.org](http://www.bede-asso.org)

## La Kuizin

**La Kuizin** est une association travaillant autour de la convivialité et la solidarité culinaire, *Kuizin* propose des ateliers sur des thèmes variés : équilibre alimentaire, contraintes financières, échanges culturels et générationnels, goûts et saveurs, du jardin à l'assiette...

La Kuizin

36 rue Bernard – 13003 MARSEILLE

Tél : 04 91 05 97 03



**Le réseau des Jardins solidaires méditerranéens** s'étend de l'Hérault aux Alpes-Maritimes, il s'est constitué autour d'un besoin de réflexion et d'échanges pratiques. Le réseau est ouvert à toutes personnes (jardiniers, encadrants, directeurs, particuliers...) et toute structure qui :

- développe ou promeut des espaces à jardiner ou gérés en concertation avec leurs usagers ;
- est intéressée par le concept de jardins solidaires vers lequel elle souhaite orienter ses actions ;
- souhaite réfléchir sur ses pratiques et prendre du recul pour remettre en question, évaluer et améliorer ses actions.

Site [www.reseaujsm.org](http://www.reseaujsm.org)



**Le syndicat S.I.M.P.L.E.S.** a été créé en 1982 en Cévennes et regroupe 80 producteurs-cueilleurs de plantes médicinales aromatiques, alimentaires, cosmétiques et tinctoriales, installés en zone de montagne ou dans des zones préservées. Ils suivent un cahier des charges (agréé en 1988 par le ministère de l'Agriculture) très strict en ce qui concerne la protection de l'environnement, la préservation des ressources floristiques, la qualité de la production et le respect du consommateur. Syndicat S.I.M.P.L.E.S.

Chemin des Genestons – 26110 NYONS

Tél : 06 62 50 24 80 - Mél : [secretariat@syndicat-simples.org](mailto:secretariat@syndicat-simples.org) - Site : [www.syndicat-simples.org](http://www.syndicat-simples.org)



**Les Amis de la Terre** œuvrent pour des sociétés durables au nord comme au sud dans lesquelles :

- les besoins fondamentaux des générations présentes soient satisfaits sans compromettre la capacité des générations futures à satisfaire les leurs ;
- l'accès et le partage des ressources naturelles soient équitables ;
- le droit de chacun à vivre dans un environnement sain et le devoir de le préserver soient respectés.

Les Amis de la Terre France

2B, rue Jules Ferry – 93 100 MONTREUIL

Tél : 01 48 51 32 22 - Fax : 01 48 51 95 12

Mél : [france@amisdelaterre.org](mailto:france@amisdelaterre.org) - Site : [www.amisdelaterre.org](http://www.amisdelaterre.org)



**Nature & Progrès** est une fédération de groupes locaux,, qui regroupe depuis 1964 des professionnels de l'agriculture biologique (producteurs et transformateurs) et des consommateurs. *N&P* est à l'origine des premiers cahiers des charges de l'agriculture bio et est cofondateur d'IFOAM, la *fédération internationale des Mouvements de l'agriculture biologique*. Les groupes locaux organisent des manifestations comme des foires de producteurs bio, des conférences, des animations pédagogiques...

Nature & Progrès

16, avenue carnot – 30100 ALÈS

Tél : 04 66 91 21 94 – Mél : [np@natureetprogres.org](mailto:np@natureetprogres.org) – Site : [www.natureetprogres.org](http://www.natureetprogres.org)

**Plantes compagnes** est une association loi 1901 de protection et de sauvegarde de la biodiversité locale des vallées de l'arrière pays niçois et mentonais créée en 2000 mais existant depuis 1980, composée de paysannes et paysans de ces vallées ainsi que de jardins d'amateurs et de jardins familiaux.

Plantes compagnes

BP 23 – 06 540 BREIL-SUR-ROYA

contact : A.C.Kieffer

**Relais nature Saint-Joseph** a pour objectif la sensibilisation et la responsabilisation des enfants vis-à-vis de leur environnement à travers l'observation des végétaux et des animaux du jardin et du milieu naturel qui l'entoure. Ils développent des activités de jardinage, potager, verger, découverte des végétaux, initiation à l'agriculture biologique, énergies renouvelables, différents milieux (mare, haie...). Le relais Nature St Joseph est une structure d'éducation à l'environnement de la Ville de Marseille.

Relais nature Saint Joseph  
64, boulevard Simon Bolivar – 13 014 MARSEILLE  
Tél : 04 91 60 14 60



**Savoirs de terroirs** est une association au service de la sauvegarde et de la transmission du patrimoine rural et de la diversité des modes de vie.

- des conservatoires végétaux : pommes de terre, courges, oliviers, céréales, potagères ; des ateliers des savoirs toute l'année (phytothérapie, vannerie traditionnelle, cuisine aux plantes, rempaillage de chaises) ;

- des manifestations pour la transmission des savoir-faire ruraux : fêtes, salons, expositions ;

- un centre de ressources sur les techniques et savoir-faire du patrimoine rural ;

- les Éditions *Savoirs de Terroirs* : une revue *La Belle Lurette*, et la collection *Guides des Savoirs*.

Savoirs de terroirs  
Le Pradel – 07170 MIRABEL  
Tél : 04 75 35 88 50 – Site : <http://savoirdeterroirs.free.fr/savoirs.html>



**L'Équitable Café** est un café associatif qui a pour vocation d'informer sur les alternatives solidaires et positives. L'Équitable Café propose un bar bio et artisanal, une épicerie de produits bio et paysans, des débats, projections, ateliers, concerts, un cybercafé solidaire, une bibliothèque, un espace enfant, une AMAP.

Équitable Café / Association En visages  
54 cours Julien – 13006 MARSEILLE  
Tél : 06 64 85 37 38 – Mél : [envisages@marsnet.org](mailto:envisages@marsnet.org) – Site : [www.equitablecafe.org](http://www.equitablecafe.org)



**GRAB** (groupe de recherche en Agriculture biologique) est une structure professionnelle française d'expérimentation et de recherche spécifiquement dédiée aux productions végétales biologiques.

GRAB  
Maison de la bio - Agroparc BP 1222 – 84 911 AVIGNON Cedex 9  
Tél. +33 (0) 4 90 84 01 70 Mél : [secretariat@grab.fr](mailto:secretariat@grab.fr) Site : [www.grab.fr](http://www.grab.fr)



Créé en 1977, le parc naturel régional du Luberon compte aujourd'hui 77 communes des Alpes de Haute-Provence et du Vaucluse (70.000 habitants sur 185.000 hectares). Promoteur de solutions innovantes pour le développement durable de son territoire, il s'est notamment investi dans la conservation génétique des espèces fruitières anciennes, en créant la Maison de la Biodiversité à Manosque (04) ainsi qu'une vingtaine de vergers conservatoires communaux.

Parc Naturel Régional du Luberon -60 place Jean Jaurès - 84400 Apt  
[www.parcduluberon.fr](http://www.parcduluberon.fr)

## LES OUTILS DE COMMUNICATIONS

Site : [www.forumbiodiversite2009.org](http://www.forumbiodiversite2009.org)

Retrouvez l'affiche, le tract et le programme sur le site internet

## LES FINANCEURS :

**Conseil régional Provence-Alpes-Côtes d'Azur**



**Conseil Général des Bouches-du-Rhône**



La ville de Marseille



Mairie du 13e et 14e arrondissement



Fondation pour le progrès de l'homme



Lea Nature



L'association La NEF



Biocoop

